

# Beskrivning av Nationell Funktionärsutbildning

Svenska Handbollförbundet (hädan efter SHF) har i samarbete med samtliga Specialdistriktsförbund (hädan efter SDF) utvecklat den nationella funktionärsutbildningen som började gälla för ett antal år sedan. I detta dokument kan ni läsa om hur den nationella utbildningen ser ut för Funktionärer.

## Förklaringsmodell och behörigheter

På nästkommande sida hittar ni en figur över hur funktionärsutbildningen är uppbyggd med olika förklaringar för vem som utbildar vem samt vilken typ av utbildning respektive funktionär ska gå beroende på vilken nivå hen befinner sig på.

Utbildningen för funktionärer är uppdelad i fyra olika steg, Föreningsfunktionär – Elitfunktionär. Personer som tidigare inte har utbildat sig till funktionär börjar att utbildas från Föreningsfunktionär eller Distriktsfunktionär. Du kan som individ välja vilken nivå du vill börja på. Tabellen nedan åskådliggör vilken behörighet du har som funktionär när du genomfört någon av funktionärsutbildningarna.

### 1. Behörighetstabell

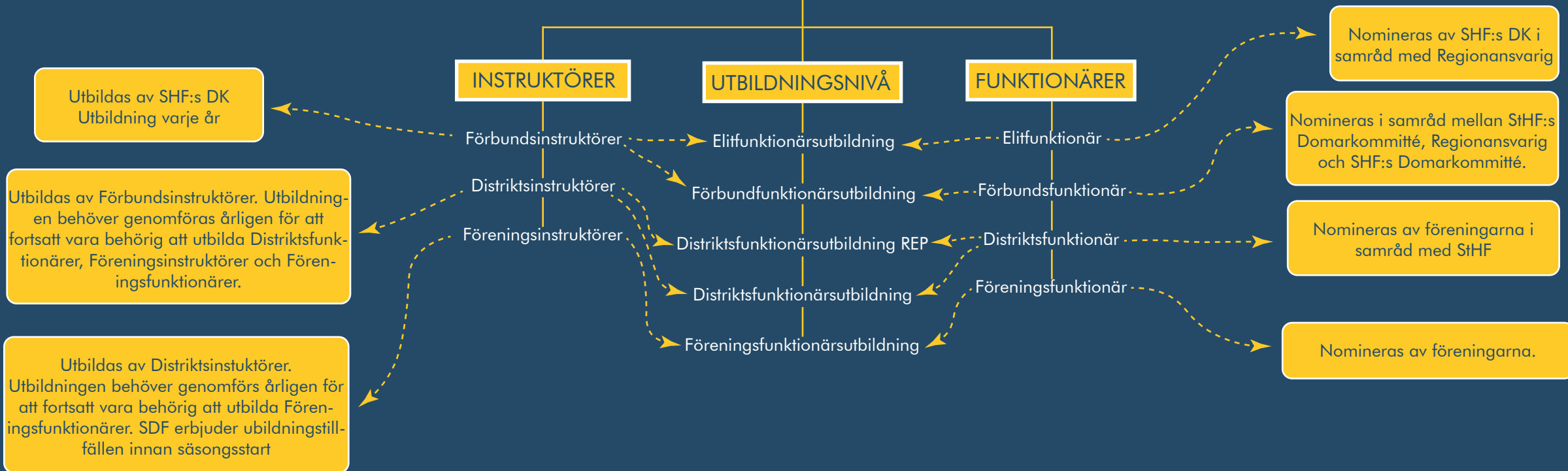
| Utbildning:                    | Utbildas av:                                  | Behörighet:   |
|--------------------------------|---|---|
| Föreningsfunktionärsutbildning | Föreningsinstruktör eller Distriktsinstruktör | Samtliga matcher i serierna U12 upp till U14 samt DamTrim, HerrTrim, Herr 4, Dam 4. |
| Distriktsfunktionärsutbildning | Distriktsinstruktör                           | Samtliga matcher från U12 upp till Dam 2 / Herr 3.                                  |
| Förbundsfunktionärsutbildning  | Förbundsinstruktör                            | Samtliga matcher från U12 upp till Herr 1 / Damallsvenskan                          |
| Elitfunktionärsutbildning      | Förbundsinstruktör                            | Samtliga matcher från U12 upp till HBL / SHE  |

## Distriktsinstruktörer

Utbildning av Distriktsinstruktörer ansvarar Stockholms Handbollförbund (hädan efter StHF) för. Personerna som utbildas till Distriktsinstruktörer väljs ut av StHF där samtliga kommer att genomföra en distriktsinstruktörsutbildning. Denna utbildning ska genomföras årligen för fortsatt vara behörig att utbilda funktionärer i distriktet. Distriktsinstruktörerna får efter genomförd utbildning behörighet att leda följande utbildningar; Distriktsfunktionärsutbildning, Distriktsfunktionärsutbildning REP, Föreningsinstruktörsutbildning samt Föreningsfunktionärsutbildning.

Samtliga Distriktsinstruktörer ska visa upp ett utdrag ur Polisens belastningsregister för att få leda utbildningar som arrangeras av StHF

# FUNKTIONÄRSUTBILDNING



## Föreningsinstruktörer

Distriktsinstruktörerna har tidigare varit de som lett samtliga funktionärsutbildningar inom stockholmsdistriktet. Från och med säsongen 2019/2020 infördes det ett nytt utbildningssteg där även Föreningsfunktionärer och Föreningsinstruktörer kunde utbildas. Detta för att underlätta för distriktets föreningar att sköta resultatrapporteringen via EMP i de serier som kräver detta.

Föreningsinstruktörerna väljs ut av respektive förening. Utbildning av Föreningsinstruktörer ansvarar StHF tillsammans med distriktets föreningar för. Samtliga Föreningsinstruktörer ska genomföra en föreningsinstruktörsutbildning. Denna utbildning ska genomföras årligen för fortsatt behörighet att utbilda Föreningsfunktionärer.

StHF kommer att arrangera föreningsinstruktörsutbildningar. En utbildad föreningsinstruktör ska primärt ansvara för utbildningarna i den förening som hen tillhör och sekundärt utbilda personer i andra föreningar. Föreningsinstruktörerna har även ett ansvar att kontinuerligt vara behjälplig samt svara på frågor från Föreningsfunktionärerna som tillhör den förening som instruktören tillhör.

Samtliga Föreningsinstruktörer ska visa upp ett utdrag ur Polisens belastningsregister för att få leda utbildningar som StHF är medarrangör till.

## Utbildning Föreningsfunktionärer och Distriktsfunktionärer

Föreningsfunktionärsutbildningar kommer enbart att arrangeras av föreningarna själva. Distriktsfunktionärsutbildningar, både nybörjarutbildningar och repetitionsutbildningar kommer att arrangeras av StHF. Dock finns det möjlighet för samtliga föreningar att arrangera dessa utbildningar i egen regi. För att arrangera en Distriktsfunktionärsutbildning i egen regi, ska föreningen ta kontakt med Domar- och Funktionärsansvarig på StHF. Vid arrangerade av en Distriktsfunktionärsutbildning i egen regi kommer StHF att bistå föreningarna med instruktör och utbildningsmaterial. Föreningen ska själva anordna med egen lokal där utbildningen kan hållas. I lokalen ska det finnas tillgång till internet och projektor eller stor TV-skärm. Föreningen får själva bestämma om det ska serveras mat eller fika till utbildningsdeltagarna.

Innan utbildningen genomförs ska föreningen skicka in en deltagarlista till Domar- och Funktionärsansvarig på StHF med personuppgifter till deltagarna. Detta för att instruktören som ska leda utbildningen ska veta vilka som kommer att medverka under utbildningen. Efter genomförd utbildning ska instruktören som lett kursen skicka tillbaka listan till Domar- och Funktionärsansvarig med ifylld närvaro samt eventuella ändringar av personuppgifter på de deltagare som deltagit under utbildningstillfället.

När Domar- och Funktionärsansvarig på StHF fått tillbaka en komplett ifylld deltagarlista kommer deltagarna få sin legitimation utfärdad genom Cardskipper. För att få tillgång till sin legitimation behöver de som genomfört utbildningen ladda hem appen "Cardskipper" på sin Smart Phone.

## Utbildning Förbundsfunktionärer

Förbundsfunktionärsutbildningar arrangeras av StHF i samarbete med SHF. För att anmäla sig till någon av Förbundsfunktionärsutbildningarna som arrangeras av StHF rekommenderas att besöka StHF:s hemsida eller ta kontakt med Domar- och Funktionärsansvarig på StHF.

Datum, tid och plats för samtliga funktionärsutbildningar publiceras på hemsidan i månadsskiftet maj-juni varje år.

Efter genomförd utbildning får deltagarna tillgång till ett personligt inlogg i Digimatch (EMP) och Domarwebben ([www.domarwebben.se](http://www.domarwebben.se)) samt en utfärdad legitimation via Cardskipper. De funktionärer som tidigare utbildat sig till Förbundsfunktionärer har med största sannolikhet redan inloggningsuppgifter till både Digimatch och Domarwebben. I Domarwebben sköts funktionärstillsättningen för matcher som spelas inom stockholmsdistriktet i serierna Herr 2, Dam 1 och Damallsvenskan. Mer information hur användningen av Domarwebben går till finns att läsa om i ett annat dokument.

Alla som genomför en förbundsfunktionärsutbildning som arrangeras av StHF ska ha med sig ett utdrag ur Polisens belastningsregister. Detta ska visas upp för instruktören som leder utbildningen. Om utdraget inte kommit dig tillhanda innan utbildningstillfället går det bra att vid ett senare tillfälle besöka kontoret i Idrottens Hus för uppvisning eller posta det till Domar- och Funktionärsansvarig på StHF till adressen:

Stockholms Handbollförbund, Carl Andersson  
Skansbrogatan 7  
118 60 Stockholm

De personer som inte visat upp ett utdrag kommer inte få sitta som funktionär innan utdraget är uppvisat. Detta för att skapa en trygg och säker idrottsmiljö. Här hittar ni länken till utdraget som ni ska beställa hem: <https://polisen.se/tjanster-tillstand/belastningsregistret/ovrigt-arbete-och-kontakt-med-barn/>

## Nomineringar

För att få genomföra en högre funktionärsutbildning än den som funktionären för närvarande befinner sig på behöver funktionären bli nominerad av sitt SDF, Regionansvarig i den region som funktionären är aktiv inom eller SHF:s Domarkommitté. I tabellen på nästa sida ser ni vem eller vilka som nominerar domare som befinner sig på olika ställen i utbildningsstegen.

### 2. Nomineringstabell

| Nivå:                                     | Nomineras av:  |
|---|--|
| Föreningsfunktionär → Distriktsfunktionär | Ingen nominering behövs.   |
| Distriktsfunktionär → Förbundsfunktionär  | I samråd mellan StHF:s Domarkommitté, Regionansvarig och SHF:s Domarkommitté |
| Förbundsfunktionär → Elitfunktionär       | I samråd mellan Regionansvarig och SHF:s Domarkommitté                       |

## Kostnader

Säsongen 2020/2021 är kostnaderna för samtliga funktionärsutbildningar samma som säsongen 2019/2021. I tabellen nedan kan ni se kostnaderna för respektive utbildning och vad som ingår i kostnaden.

### 3. Kostandstabell

| Utbildning:   | Kostnad:              | Ingår i kostnaden:   |
|---|-----------------------|--|
| Föreningsfunktionärsutbildning  | -                     | -  |
| Distriktsfunktionärsutbildning<br>Nybörjarutbildning<br>Arrangör: StHF                    | 980 kr per deltagare  | Kostnad för instruktör<br>Lunch/fika<br>Legitimation   |
| Distriktsfunktionärsutbildning<br>Repetitionsutbildning<br>Arrangör: StHF                 | 675 kr per deltagare  | Kostnad för instruktör<br>Lunch/fika<br>Legitimation   |
| Distriktsfunktionärsutbildning<br>Nybörjarutbildning<br>Arrangör: Förening (egen regi)    | 770 kr per deltagare  | Kostnad för instruktör<br>Legitimation   |
| Distriktsfunktionärsutbildning<br>Repetitionsutbildning<br>Arrangör: Förening (egen regi) | 525 kr per deltagare  | Kostnad för instruktör<br>Legitimation   |
| Förbundsfunktionärsutbildning<br>Arrangör: StHF och SHF                                   | 1200 kr per deltagare | Kostnad för instruktör<br>Legitimation<br>Inlogg Domarwebben<br>Inlogg Digimatch<br>Lunch/fika |

## Legitimeringstider

Efter att ha genomfört en distriktsfunktionärsutbildning eller förbundsfunktionärsutbildning får du en legitimation utfärdad. Legitimationens giltighetstid skiljer sig beroende på vilken utbildning du har genomfört. I tabellen nedan kan du se vilken giltighetstid legitimationerna för respektive utbildning har:

### 4 Legitimationstider

| Utbildning:                               | Legitimationens giltighetstid:   |
|---|--|
| Distriktsfunktionär nybörjarutbildning    | 2 år. Vid uppdateringar/ändringar i utbildningsmaterialet slutar legitimationen att gälla. |
| Distriktsfunktionär repetitionsutbildning | 2 år. Vid uppdateringar/ändringar i utbildningsmaterialet slutar legitimationen att gälla. |
| Förbundsfunktionärsutbildning             | 1 år.  |
| Elitfunktionärsutbildning                 | 1 år.  |